

La Viette, 126 ans d'

Fondée en 1896, laiterie de la Viette, à Vouhé, doit fermer ses portes

RÉCIT

Un page se tourne dans l'histoire économique de la Gâtine. La laiterie de la Viette, à Vouhé, doit fermer ses portes en novembre prochain, comme annoncé par Le Courrier de l'Ouest mi-janvier. La laiterie a été fondée dans la commune il y a 126 ans, en 1896.

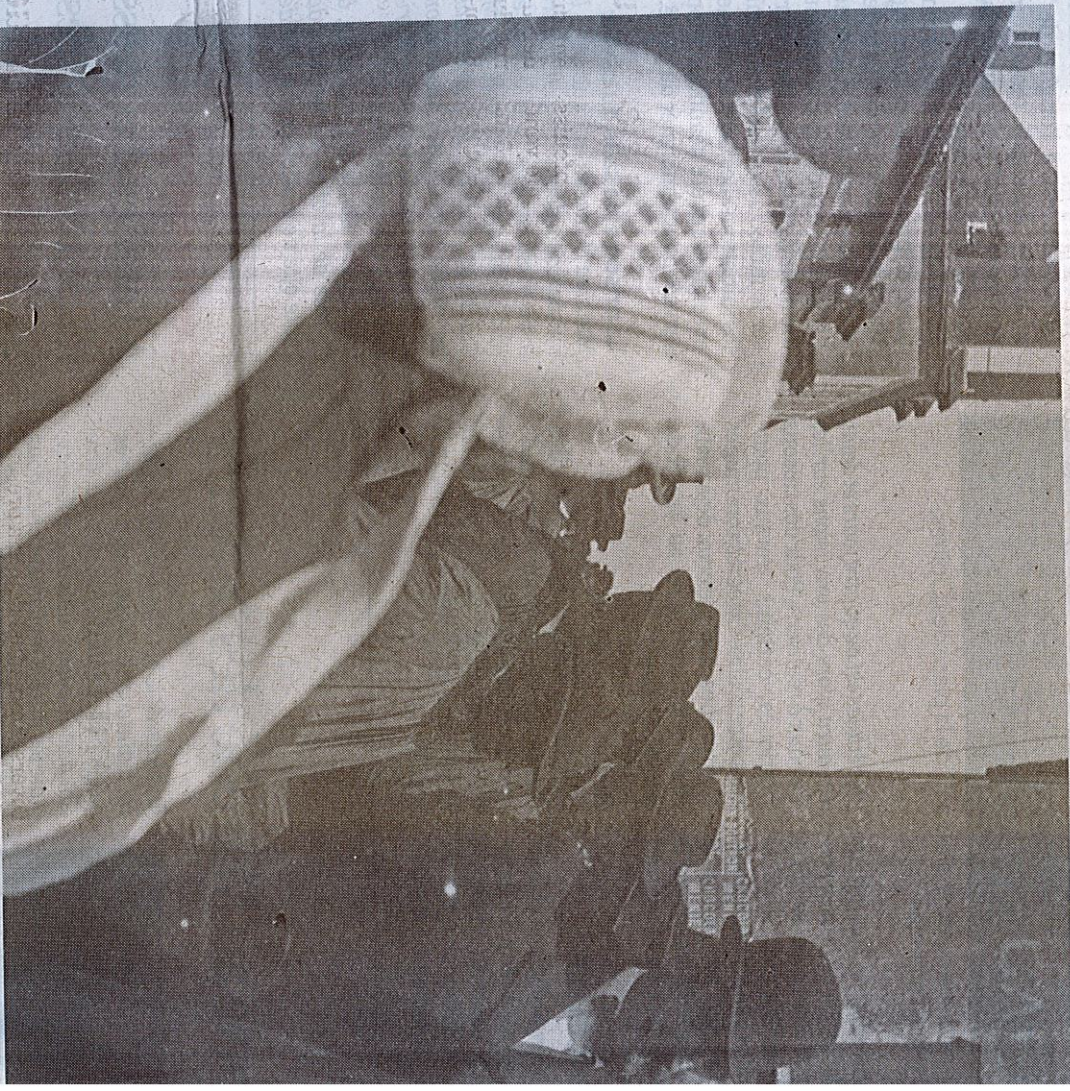
Notre correspondant et historien maison Yves Drillaud en a profité pour se plonger dans ses archives. Il raconte la création de l'entreprise.

L'essor des laiteries coopératives

La naissance de la laiterie de la Viette est liée au développement de l'élevage laitier dans le département des Deux-Sèvres, au début des années 1880. Le mouvement est parti du sud du département qui possédait un important vignoble, touché, à partir de 1874, par le phylloxéra.

Les viticulteurs, ruinés, vendent leurs terres à des Vendéens qui se tournent vers l'élevage laitier destiné au maraîcher, à approvisionner Paris en beurre, grâce au chemin de fer. Les éleveurs s'organisent souvent en coopératives. La première en Poitou-Charentes étant celle de Chaillé, créée en 1888 dans la commune de Saint-Georges-du-Bois, en Charente Inférieure, l'actuelle Charente-Maritime, entre Mauzé-sur-le-Mignon et Surgères. Le succès de cette laiterie coopérative, qui payait le lait à ses sociétaires 50 % de plus que les laiteries industrielles, entraîna une multiplication des laiteries coopératives, tout d'abord dans la région de Surgères, puis dans les Deux-Sèvres voisines.

La Plaine de Niort et le Mellois furent les régions qui virent dans notre département la création des premières laiteries coopératives. En Gâtine, les premières furent celles de Saint-Loup-sur-Thouet, créée en 1894, puis celle de Mazières-en-Gâtine en 1895. Ces deux laiteries étaient situées à proximité de la



Le marquis de Maussabré, au centre, en campagne électorale au foirail de Parthenay en mai 1898.

Le marquis va d'ailleurs multiplier les laiteries dans la région, Marçilly à Verruyes en 1899, les Châtelliers, près de Fomperron, Secondigny, Sanxay, dans la Vienne, et la Chapelle-Bertrand en 1901.

La laiterie du Pays de Gâtine

Les laiteries du marquis de Maussabré furent regroupées sous l'appellation des « Laiteries du Bocage gâtinais » dont le siège social était situé à Parthenay, avenue Victor-Hugo. Dans les années vingt, le mar-

quis d'une chambre froide en 1937, fromagerie en 1942. Dans les années 1950, on y fabrique du beurre, de la caséine, des fromages de type emmental et bleu d'Auvergne, et de la poudre de lait. En 1976, la laiterie de la Viette collecte trois fois et demie moins de lait que sa voisine de Mazières mais elle va se spécialiser dans le beurre de qualité et la crème-fine fine. Tandis que Mazières ferme en 1995, la Viette s'associe à la laiterie de la Chapelle-Thireuil en 2003, sous le nom de Laiterie coopérative du Pays de Gâtine.

vre) et produit du fromage de vache et du beurre AOP Poitou. Cette année 2011, la laiterie du Pays de Gâtine, groupe laitier coopératives, Colare UCAL, Poitoumaire, a valorisation de leur Eurial représente alors 2 500 exploitants et deux sites en Deux-Sèvres et Soignon, par Maxent. En 2016, le département, lorsque